

“Aime-moi lorsque je le mérite le moins, car c’est alors que j’en ai le plus besoin.”
(Proverbe chinois)

ENSEMBLE cheminons

Journal du secteur pastoral de Habay

ANLIER, BEHÊME, HABAY-LA-NEUVE, HABAY-LA-VIEILLE, HACHY, HARINSART,
HOUEMONT, LOUFTÉMONT, MARBEHAN, NANTIMONT, ORSINFAING, RULLES, VLESSART

Page 2

Célébrations pour la Toussaint

V. Mergaux



Page 8

De l'enfance à l'adolescence



Rejoins-nous...

PAGE 7

Les messes
dans notre secteur**Samedi**

I 18h30 Habay-la-Neuve,
Houdemont, Louftémont en alternance
avec Vlessart,

I 19h30 Orsinfaing.

Dimanche

I 9h30 Anlier, Hachy, Rulles,

I 10h45 Habay-la-Neuve,
Habay-la-Vieille, Marbehan.

Lundi

I 18h30 Habay-la-Neuve.

Mardi

I 18h30 Habay-la-Vieille
(chapelle au Bua).

Mercredi

I 9h Marbehan,

I 18h30 Habay-la-Neuve,
Habay-la-Vieille (chapelle au Bua).

Judi

I 8h Habay-la-Neuve,

I 18h30 Rulles.

Vendredi

I 9h Marbehan.

Messes pour les familles
et les enfants à 10h45

I 1^{er} dimanche du mois :
Habay-la-Vieille.

I 2^e dimanche du mois : Marbehan.

I 4^e dimanche du mois :
Habay-la-Neuve.

→ Quelques dates à retenir pour le trimestre qui vient

» 2^e jeudi du mois :

A 20h, (13.09, 11.10, 08.11), réunion pour
la préparation au baptême au presbytère
de Houdemont (rue 24 août, 44),

» 2 septembre

A 16h, Hachy, Grotte Notre-Dame
de Lourdes - Kaschbour, messe présidée par le
cardinal Julien Ries.

» 15 et 16 septembre

Pendant les messes, bénédiction des cartables
des élèves de l'école primaire.

» 18 septembre

A 20h, réunion et inscription des enfants pour la
première année de préparation à la profession
de foi, à la salle de Rosaire à Habay-la-Neuve.

» 19 septembre

A 20h, réunion et réinscription des enfants
pour la deuxième année de préparation
à la profession de foi, à la salle de Rosaire
à Habay-la-Neuve.

» 27 septembre

Journée des Acolytes en secteur
à Habay-la-Vieille.

» 30 septembre

Bénédiction de la forêt au Pont d'Oye.

5 octobre

Première rencontre des mouvements de jeunes
du Sud Luxembourg, à Pierrard, Virton.

» 17 octobre

A 20h, réunion et inscription des enfants
pour la préparation à la première communion,
à la salle de Rosaire à Habay-la-Neuve.

» 24 octobre

A 20h, conférence à Étalle avec Marie-Hélène
Lavianne : "Les équipes de proximité".

» Fin octobre

A 20h, réunion et inscription pour
la préparation à la confirmation,
à la salle de Rosaire à Habay-la-Neuve.

» 11 novembre

A 10h, cérémonie de l'Armistice à l'église
de Habay-la-Neuve.

» 25 novembre

A 10h, fête du Christ-Roi, fête du chantier
paroissial. Célébration en secteur à Hachy,
puis repas.

→ Célébrations de la Toussaint

Voici les horaires des célébrations à l'occasion de la Toussaint 2012, dans le secteur de Habay.

» Veille de la Toussaint - Mercredi 31 octobre 2012

18h30, messe à Habay-la-Neuve - 19h30, messe à Orsinfaing.

» Jour de la Toussaint - jeudi 1^{er} novembre 2012

9h30, messe à Vlessart, Houdemont et Rulles - 10h45, messe à Habay-la-Neuve,
Habay-la-Vieille et Marbehan - 14h00, office de la Toussaint à Hachy, Rulles, Orsinfaing.
15h30, office de la Toussaint à Habay-la-Neuve, Habay-la-Vieille, Marbehan et Louftémont.

» Commémoration des défunts - Vendredi 2 novembre 2012

9h30, messe à Anlier, Hachy, Rulles - 10h45, messe à Habay-la-Neuve, Habay-la-Vieille,
Marbehan et Houdemont.

» Sacrement de réconciliation - Samedi 27 octobre

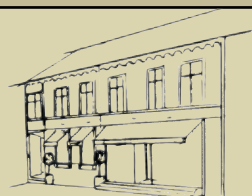
De 15h à 18h à Habay-la-Neuve et, dans le secteur, avant chaque messe durant le week-end
(en s'adressant au prêtre desservant).

CHAUSSURES ET ORTHOPÉDIE

ESCAEMELLE
A. MERGAUX

www.escarmelle.eu

Rue de l'Hôtel de Ville, 6 - 6720 Habay-la-Neuve - Tél. 063/42 22 08

**SALAISONS THOMAS**

ARTISAN CHARCUTIER

BIENVENUE

AU PAYS DU RÉGAL

Rue Neufchâteau, 2 - Habay-la-Neuve - Tél. 063 42 21 39

**L'AS de Fleur**

Aurore Servais

Hor. : 9h-12h et 13h30-18h30 - dim. 9h -12h30 - fermé le lundi

Avenue de la Gare, 93 - Habay-la-Neuve

T. 063 44 53 33 - F. 063 44 53 33 - www.lasdefleur.com

FRIT'OLI Friterie-Snack

Conter Olivier

prochainement
27D, rue Emile Baudrux**0472 22 08 14** Fermé le lundi
3, rue de Bologne - 6720 Habay-la-Neuve



■ **Roger Gobert**
doyen de Habay-Etalle
Rue de l'Hôtel de Ville, 7
6720 Habay-la-Neuve
tél. 063/42 23 45
tél. 0476/41 53 98
roger.gobert@skynet.be

■ **Aleksander Katarzynski**
(p. Olek) - prêtre
Rue du 24 août, 44
6724 Houdemont
tél. 0472/20 69 22
p.olek@laposte.net

■ **Sylvain Kakule Kahamba**
prêtre
Rue de l'Église, 41
6724 Marbehan
tél. 063/41 11 41
tél. 0495/80 98 38
kakasyva77@yahoo.fr

■ **Marie-Christine**
Pascal-Rosmont
Assistante paroissiale
tél. 0495/92 35 56
mch.ros@hotmail.com

■ **Marcel André**
prêtre pensionné
Rue de Neufchâteau, 11b
6720 Habay-la-Neuve
tél. 063/42 26 74

www.secteur-pastoral-habay.be
ensemble.cheminons@gmail.com

■ **Équipe de rédaction locale**
Abbé Roger Gobert, père Aleksander
Katarzynski, frère Robert Lemoire,
Denise Wanlin, Myriam Decoster.

■ En partenariat avec :
Médias Catholiques

■ **Édition-coréalisation**

■ **Médias Catholiques**

Wavre - Tél. 010/235 900

Administrateur délégué

- éditeur responsable :

Luc Tielemans, diacre ;

Directeur de rédaction :

Père Tommy Scholtès sj.

Coordinateur : Pascal André.

■ **Bayard Service Édition**

Parc d'activité du Moulin, allée

Héliène Boucher BP60090 - 59874

Wambrechies CEDEX

Tél. 0033 320 133 660

Secrétariat de rédaction :

Éric Sitarz - Maquette :

Anthony Liefoghe

■ Régie publicitaire :

Bayard Service Régie

Tél. 0033 320 133 670

■ Impression :

Offset impression (Pérenchies)

Osons l'attention aux autres

La pastorale des jeunes, l'accueil dans nos villages et nos associations, la constitution de commissions de travail et l'information : telles ont été les quatre pistes retenues pour la pastorale du doyenné, suite à l'enquête menée dans notre doyenné et dont les résultats ont été proclamés en la fête du Christ-Roi 2010 à l'église de Habay-la-Vieille.

La jeune équipe pastorale de notre secteur de Habay a ainsi encouragé la commission "Familles", dont une des actions est la "fête des Familles", le dernier dimanche de juin dans le parc du Château de la Trapperie. Notre seconde commission est la commission "Information", dont le travail et les réalisations sont déjà bien visibles. Nous sommes nombreux à vivre dans notre secteur qui comprend les entités de la commune de Habay, ainsi que les villages de Vlessart, Louftémont et Behême. Chacun, quels que soient ses convictions, son âge, sa situation sociale, porte en son cœur un ensemble de richesses. Chacun a ses grands moments de bonheur mais également parfois ses remises en question ou ses souffrances. Prenons du temps pour analyser, faire des projets, proposer des actions, permettre à chacun de devenir acteur à son tour en répondant positivement à une sollicitation et, surtout, proposons des initiatives réalistes et constructives...

Ensemble, prenons le temps de cheminer en tissant des liens de fraternité indispensables à une vie de communauté. Osons l'attention aux autres et à notre environnement !

Voici le premier exemplaire de notre nouvelle brochure du secteur de Habay. Comme nous l'avions signalé pour la grande enquête réalisée il y a déjà cinq ans dans notre secteur pastoral : "Votre avis nous intéresse !" ... C'est encourageant d'être ensemble pour cheminer.

→ Abbé R. Gobert pour le comité

LES
PLATS
CANAILLES
DE LA BLEUÉ
MAISON
RESTAURANT

Menu Bib Gourmand : 35 €

Servi tous les jours

Menu à thème : 64 €

Repas en terrasse bord de l'eau

Feu à l'âtre en hiver

Les Forges du Pont d'Oye

Hôtel **** Les Ardillières

6-7, rue du Pont d'Oye - 6720 Habay-la-Neuve



La Fée Verte

Produits du Terroir - Alimentation Bio
Bières et Vins Naturels

www.epiceriefeeverte.be

30, rue de la Comtesse Adèle (N40) - 6721 ANLIER

☎ 063 22 97 36



**Boulangerie - Pâtisserie
Chocolaterie - Glaces**

**Demaret
Michel**

MAISON RENOMÉE PAR SA QUALITÉ

PAIN CUIT SUR SOL RÉFRACTAIRE

Pâtisserie au Beurre d'Ardenne - Distributeur à pain 24h/24

Fermé le mardi



jean le chocolatier
HABAY-LA-NEUVE

15, rue de l'Hôtel de Ville
Habay-la-Neuve
Tél./Fax 063 572 900
www.jeanlechocolatier.com

L'écran change notre

Nouvelles technologies, nouvelles dépendances ?

Jeux vidéo, réseaux sociaux et même télé ont pour point commun de nous faire passer de longs moments devant un écran. Au point de parler de dépendance ? Et si l'usage des nouvelles technologies avait en fait changé notre mode de vie et notre rapport au monde ?

Le vendeur avait prévenu le père venu récupérer la commande l'avant-veille de Noël : "Attention, c'est très addictif...", glissa-t-il avec un léger sourire en donnant le paquet. De fait, toute la famille fut de suite fascinée par le potentiel de cette fameuse tablette numérique, dont il fut décidé qu'elle serait le seul cadeau, à se partager entre parents et enfants.

Difficile partage en réalité. Convoitise serait plus approprié. "Aucun de nous n'est franchement fêru de nouvelles technologies, mais cette tablette, avec ses multiples applications en tout genre, est vraiment l'objet le plus utilisé et le plus disputé dans la maison", témoigne aujourd'hui le père.

Peut-on déjà parler d'addiction ? Probablement pas, mais sans doute une certaine dépendance est-elle en train de s'installer, de manière inconsciente, insidieusement. Déjà, des petits signes ne trompaient pas : le GSM que les enfants consultent sous leur serviette au moment des repas, la télé au format 16/9° et aux images léchées que l'on a du mal à éteindre, les sites Internet où l'on s'attarde de plus en plus, la page Facebook que l'ado vient consulter et alimenter tous les jours...

Coupable écran

Point commun à tout cela : l'écran. C'est lui le coupable en fait ! C'est lui qui rend accro... Il fascine, dès le premier âge. Des professionnels de l'audiovisuel l'ont bien compris en créant des chaînes de télé spécialement dédiées aux bébés de 6 mois à 3 ans ; un vrai danger, selon les spécialistes de l'enfance, qui estiment que l'ennui fait partie de l'expérience constitutive de l'apprentissage des bébés.

Mais comment échapper à cet écran ? Il est par-



tout : au bureau, dans le living, parfois jusque dans la chambre à coucher ; il est même devenu nomade ce coquin (tablette, GSM, smartphone). Bref, dans la mesure où dix écrans rayonnent en moyenne dans chaque foyer, il est bien difficile de ne pas en devenir quelque peu esclave...

De là à devenir "addict", il y a encore heureusement de la marge. On ne parle de cyberaddiction que lorsque la vie sociale se trouve affectée et que le fait de se réfugier derrière un écran (le plus souvent pour jouer) agit comme un antidépresseur. Cette addiction aux écrans, révélatrice d'un manque d'estime de soi, est la préoccupation première des parents d'adolescents, avant la drogue et l'alcool, relève la Ligue des familles⁽¹⁾. Ses conséquences peuvent en effet s'avérer tout aussi alarmantes pour la santé : outre la perte de sommeil, de nombreuses études scientifiques rapportent les risques de surpoids et de problèmes cardiaques du fait de la vie sédentaire que cela induit.

Un nouveau mode de vie

Il y a moins d'inquiétude à avoir quand il s'agit de simple dépendance, qui est inhérente à la condition humaine, l'addiction en étant la forme tyrannique. Mais quand on parle de cyberdépendance,



On ne parle de cyberaddiction que lorsque la vie sociale se trouve affectée et que le fait de se réfugier derrière un écran (le plus souvent pour jouer) agit comme un antidépresseur.

Le rapport au monde



on peut cependant se demander aujourd'hui s'il ne s'agit pas plutôt d'un nouveau mode de vie. *"L'écran est devenu un intermédiaire quasi obligé de notre rapport au monde et aux autres"*, expliquent le philosophe Gilles Lipovetsky et le professeur Jean Serroy dans leur livre *L'Écran global* (2). Il est aussi en train de révolutionner notre façon de réfléchir, notre psychisme, comme l'a fait l'imprimerie en son temps. Éminemment plastique, le cerveau des "digitale native" (ceux qui sont "nés avec un ordinateur dans les mains") s'est déjà adapté à l'usage intense de ces nouvelles technologies qui auraient modifié le fonctionnement de leur mémoire, de leur attention et même de leur intelligence, avec une capacité nouvelle à associer les idées entre elles. Mais n'aurait pas entamé leur besoin de vie sociale dans le monde réel. Pour Gilles Lipovetsky et Jean Serroy, c'est même l'inverse : *"Plus il y a d'outils de communication virtuelle, plus les individus cherchent à se rencontrer"*.

→ Pierre Granier

(1) La Libre Belgique du 21 mai 2011

(2) Seuil - 2007

Vaincre les addictions, même virtuelles

Les consultations pour addiction aux nouvelles technologies apparaissent depuis peu de temps en Europe. Et les filles y sont de plus en plus nombreuses. Les cas sont heureusement rarement dramatiques.

La cyberdépendance touche davantage de jeunes adultes, âgés de 17 à 29 ans, qui éprouvent souvent *"des difficultés à sortir de l'adolescence et à prendre leur autonomie"*, remarque la psychologue Mélanie Saermans, coordinatrice de la Clinique du Jeu pathologique Dostoïevski. Cependant, les femmes seraient, à présent, plus nombreuses à être touchées par une addiction aux réseaux sociaux. Les pathologies évoluent à l'image des technologies.

Comme le souligne le professeur de l'UCL, Joël Billieux, ces problématiques d'addiction sont encore *"stigmatisées"*. Alors qu'en Asie, là où les avancées technologiques sont particulièrement conséquentes, des consultations sont déjà mises en place, elles apparaissent seulement en Europe. Joël Billieux observe que *"les problématiques et les prises en charge sont différentes"*, en fonction de l'activité pratiquée en ligne. Ainsi, les jeux de rôle en ligne ont des structures qui sont elles-mêmes *"addictives"*, en incitant notamment les joueurs à rester de longues heures derrière leur écran pour accroître leurs performances et leurs scores.

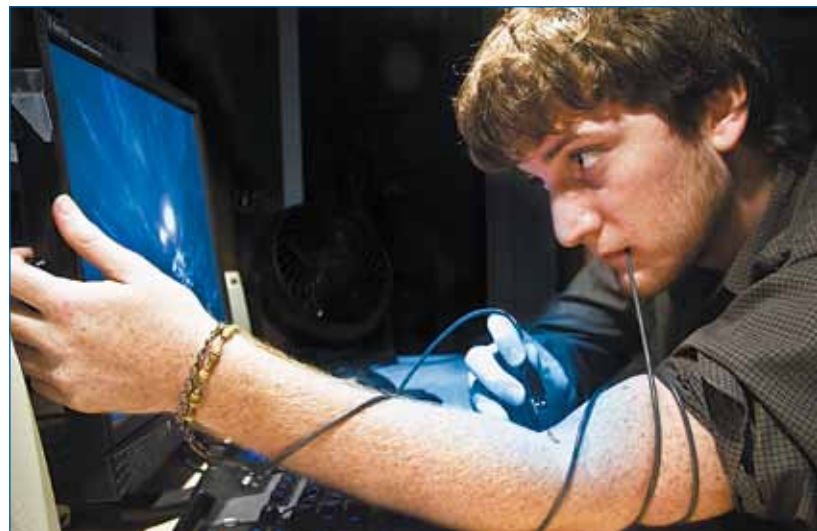
Parmi les symptômes qui mènent en consultation, le psychologue relève notamment la prise de poids, un sommeil déficient, un monde virtuel permanent, tout en rappelant qu'*"une même utilisation excessive peut refléter des comportements excessifs différents"*. La clef des traitements, c'est la motivation au changement manifestée par le patient. Celle-ci sera d'autant plus grande qu'il consulte sur sa propre initiative, et non par obligation familiale.

Pour ceux qui ne sont pas encore prêts à consulter un centre spécialisé pour de multiples raisons (ou prétextes) - tels que la honte, le déni, l'éloignement géographique... -, la Clinique du Jeu pathologique Dostoïevski a lancé, en juin 2012, un traitement en ligne, dit de "self

help", directement accessible aux joueurs eux-mêmes : www.stopjeu.cliniquedujeu.be. Ce programme comporte six modules (la situation du joueur, ses motivations, les obstacles et les solutions, les pensées alternatives, une mise en pratique et, enfin, des conseils de survie). Comme le dit l'adage, *"Mieux vaut prévenir que guérir"*. La vigilance parentale reste de mise et des règles d'utilisation des nouvelles technologies, adaptées à l'âge des enfants, sont garantes d'une vie familiale harmonieuse !

→ Angélique Tasiaux

Clinique du Jeu pathologique Dostoïevski,
cliniquedujeu@chu-brugmann.be
numéro vert : 0800/ 35 777 (24h sur 24)



MOTS CROISÉS

Horizontalement :

- 1. Petit meuble triangulaire. - 2. Nerprun.
- 3. Néant - Chance. - 4. Prénom féminin - Chenille.
- 5. Plante grimpante. - 6. Goulot - Petit cyprinidé.
- 7. Est extraite d'une olive - Pendoir.
- 8. Coule en Sibérie - Port de Finlande - Crack.
- 9. Pâté de maisons - Sa capitale : Bagdad.
- 10. Aisés - Détesté.

Verticalement :

- 1. Serpe à long manche. - 2. Obscur - Étourderie.
- 3. Récolté - Ancienne langue. - 4. Décorai - Neveu d'Abraham. - 5. Abréviation usuelle - Parent.
- 6. Embequera - Grande fleur blanche.
- 7. Conteste - Moqueur. - 8. Le monde entier - Interjection. - 9. Roman de Chateaubriand - Port du Japon. - 10. Écarteurs chirurgicaux.

1 2 3 4 5 6 7 8 9 10

1										
2										■
3				■						
4						■				
5	■									
6			■							
7					■					
8							■			
9				■					■	
10						■				

10. RICHES-HRI
9. LOT-IRAK
8. OB-OU-LI-AS
7. HUILE-ESSE
6. COL-VAIRON

5. N-LIÈRRE-I
4. ARIANE-VER
3. RIEN-VEINE
2. BOURDAINE
1. ENCOIGNURE

← SOLUTIONS

MEDIAS

Piano-Plage, un rêve devenu réalité

Tout a commencé le 20 septembre 2005, à Anhée, lors d'une promenade en bord de Meuse. Alors qu'une péniche le doublait, Didier Hodiamont, un homme d'affaires de 50 ans, a soudain une vision : celle d'un piano géant émergeant des flots, un piano qui serait "le gardien de l'harmonie entre les êtres, la nature et la musique". Sept ans plus tard, le rêve est devenu réalité, puisqu'un vrai spectacle de professionnels, s'inspirant de cette vision, sera présenté au public en septembre prochain, à Anhée, au lieu-dit "Piano-Plage", sous un chapiteau de deux mille cinq cents places. Original et inédit, ce conte musical raconte la rencontre improbable entre un homme solitaire incarnant le rythme, et un piano

géant, échoué sur une plage, qui a perdu son tempo et son âme au cours des dérèglements climatiques. Quatre valeurs seront particulièrement mises en avant durant ces deux heures de spectacle : l'écoute, le respect, le partage et l'intergénérationnel.

Une date à retenir : celle du 30 septembre. Ce jour-là, en effet, à 14h, le spectacle sera donné au profit des Médias catholiques. Une belle façon de nous soutenir dans notre mission d'information et d'évangélisation.

→ Médias catholiques - 010 23 59 00 - info@catho.be
ou sur www.piano-plage.com

La librairie du CDD d'Arlon :
une équipe de bénévoles à votre service.

Livres religieux, mais aussi de philosophie, histoire, santé psychologie, éducation, romans, livres d'art, livres-cadeaux...
Grand rayon enfant. Belle carterie. CD, DVD, CD-Rom.
Grand choix d'objets : icônes, croix, statuettes, bijouterie religieuse, chapelets...

LIBRAIRIES RELIGIEUSES
ARLON - NAMUR
entrée libre

Ouvert le lundi de 14h à 18h
du mardi au vendredi de 9h à 12h et de 13h30 à 18h
le samedi de 9h à 12h

Rue de Bastogne 46 à Arlon
(en face de l'ISMA) Tél. 063/21 86 11
Courriel : cddarlon@gmail.com - Site : <http://cddarlon.blogspot.com/>

BNP PARIBAS FORTIS

Agence Habay-La-Neuve
Rue Emile Baudrux 3 | 6720 Habay
T. +32 (0)2 433 40 32 | Fax + 32 (0)2 565 05 62
habay-la-neuve@bnpparibasfortis.com

Pharmacie BERG
Marbehan

Allopathie - Aromathérapie - Phytothérapie - Homéopathie
Vente et location de matériel pour soins à domicile

pharmacie.berg@skynet.be
Grand-rue 36 - 6724 Marbehan - T. 063/41 01 11

Pour les jeunes à Habay

Patro

Le camp patro 2012 a eu lieu du 1^{er} au 10 juillet dans le joli village de Sprimont. Les enfants, les animateurs, les cuistots étaient au rendez-vous pour des activités pleines de motivation ! Contre toute attente, le beau temps nous a accompagnés au long de ces dix jours. Rendez-vous au patro (local près de l'église de Habay-la-Neuve) le 16 septembre pour la rentrée ! Ainsi que le 6 octobre pour le souper, et bien d'autres activités.
Renseignements : Etienne Peller

Scouts

16^e Unité des 3 Vallées
Animateur d'unité :
Pascal Chauvaux
scouts_habay@hotmail.com

Chantier paroissial, nouvelle étape : l'appel aux laïcs

En septembre 2008, débutait le chantier paroissial sur le doyenné. C'est un projet initié par l'évêché, que notre doyenné a décidé de mener à bien. L'idée est de construire, avec tous ceux qui le souhaitent, une Église nouvelle dans l'esprit de l'Évangile. En effet, les réalités ecclésiales ont changé, il ne faut pas être nostalgique, le centre de la vie chrétienne n'est plus le curé. Place à la communauté de chrétiens qui s'organise et pratique un véritable échange, à l'équipe qui anime, avance et prépare demain. Un groupe préparatoire composé des trois prêtres de Habay, Étalle et Tintigny ainsi que de quelques laïcs encadrés par deux personnes ressources se réunit régulièrement. Sa mission est de faire une analyse sociologique de la réalité de notre doyenné, de discerner les enjeux des différentes paroisses, de proposer des pistes concrètes pour susciter un renouveau, de



définir des défis à relever et finalement de rédiger un document de synthèse. Cette première étape franchie, le véritable travail sur le terrain peut commencer : mettre en place des équipes de proximité composées de laïcs. L'appel est lancé... Changer nos habitudes pour construire notre avenir spirituel, voilà un beau défi à relever.

Sylvie Fasbender

A PROPOS DE...

Journées mondiales de la jeunesse à Rio 2013

Depuis 1984, les JMJ rassemblent plusieurs centaines de milliers de jeunes. Vivre les JMJ permet de faire une rencontre d'Église particulièrement impressionnante. C'est l'occasion d'échanger avec d'autres jeunes qui cheminent mais aussi de se laisser accueillir par un peuple et par le Saint-Père. En 2013, le Brésil accueillera le prochain rassemblement. La coordination belge propose aux jeunes de 18 ans et plus de partir dès le 10 juillet et de rentrer le 1^{er} août. Le trajet coûte très cher,

mais, tout compris, le séjour reviendra à environ 1800 euros. Des objets promotionnels à vendre seront disponibles dès septembre pour t'aider à financer ce voyage (bougies...). Ça t'intéresse ? Rejoins-nous le 14 octobre à Namur pour la soirée de lancement de toute la Belgique francophone. La date limite des inscriptions est fixée à décembre 2012.



Pour plus d'infos, adresse-toi au père Olek - tél. 0472 20 69 22 ou p.olek@laposte.net

La Communauté scolaire **Saint-Benoît de Habay**

- Un enseignement général solide et varié proche de chez vous
- Une école à taille humaine avec des parents partenaires
- Un enseignement professionnel en Arts Appliqués

1^{er} degré
Avenue de la Gare, 68
Tél. 063/42 22 48



2^e degré
Rue du Luxembourg, 2
Tél. 063/42 22 27

Merci
à nos
annonceurs



OPTICIEN
Marc MEERT

Rue de l'Église, 15
6724 MARBEHAN
Tél. : 063.41.18.68

POMPES FUNÈBRES DRAUX-OGER

FUNÉRARIUMS
À HABAY-LA-NEUVE, MARBEHAN ET TINTIGNY

FLEURS EN SOIE

Bureau et Magasin : 27, Grand-rue - Marbehan

Tél. 063/41.11.22

BOUCHERIE - CHARCUTERIE

Ledur - Andres

Qualité
Fraicheur



Charcuteries
artisanales

12, rue Emile Baudrux - Habay-la-Neuve - Tél. 063 / 42.21.18

Aidons nos enfants à passer de l'enfance à l'adolescence

Rencontre avec Marie-Claire Havenith, psychologue en milieu scolaire.

Passer par l'adolescence, c'est un peu comme être assis entre deux chaises, celle de l'enfance, où il y a peu de responsabilités mais beaucoup de plaisir, et celle de l'adulte, où il y a plus de liberté mais aussi plus de responsabilités.



Le passage du grand enfant du primaire au secondaire pose-t-il des problèmes en général et lesquels ?

Marie-Claire Havenith. En général, pas de problème pour les enfants qui ont eu une scolarité primaire sans heurt. Les autres ont des difficultés d'adaptation et décrochent très rapidement.

Le milieu familial joue-t-il un grand rôle dans les études en général et en particulier lors de ce passage ?

Oui, le milieu familial joue un rôle important dans le suivi donné aux grands enfants. L'important, c'est d'être présent, d'avoir un regard sur le travail à réaliser. En s'intéressant aux travaux scolaires, les parents peuvent s'ouvrir au grand enfant lui-même et l'encourager. Dans le cas contraire, moins proches de leur enfant et de ses problèmes, ils seront plus tentés de sanctionner. L'enfant risque de se décourager et de

ne plus investir dans le scolaire. "Je n'ai rien à faire pour demain !" disent certains jeunes, alors qu'il y a toujours matière à relire, à préparer, à s'avancer. Il faut responsabiliser le jeune dans la gestion de ses cours, dans le rangement de ses documents, dans l'ordre à donner à ses livres et cahiers.

Que dire des travaux à domicile ?

Par décret, dans le primaire, le travail à domicile doit se limiter à vingt minutes. Au secondaire, une heure de travail quotidien est nécessaire pour arriver à des résultats moyens. Voyez donc le changement de régime à adopter !

Lors du passage de l'enfance à l'adolescence, la fille et le garçon affirment leur personnalité. Tout ça joue aussi et surtout, n'est-ce pas, lors du passage du primaire au secondaire ?

Oui, bien sûr, et ce n'est pas une période facile. L'adolescence prépare les adultes de demain, mais cette transition est inconfortable pour le jeune tout comme pour les parents. Passer par l'adolescence, c'est un peu comme être assis entre deux chaises, celle de l'enfance, où il y a peu de responsabilités mais beaucoup de plaisir, et celle de l'adulte, où il y a plus de liberté mais aussi plus de responsabilités. Etre entre deux chaises est inconfortable : les parents, les professeurs, les adultes qui les entourent doivent aider les enfants à ce passage en étant présents, en les respectant, en les encourageant...

→ Propos recueillis par frère Robert

Nous remercions nos éditeurs pour leur aide et tous les sponsors qui nous permettent de répondre à ce grand défi qu'est l'information.

Flor' Alex
Art Floral - Déco
4, rue Baudrux
6720 Habay-la-Neuve
Tél. 063 42 24 95

multiPHARMA
2A, rue Emile Baudrux - 6720 Habay-la-Neuve
Tél. 063 42 21 86

MARBRERIE CREMER
Place de la Mission, 7 - 6720 FRATIN • Tél. : 063 45 31 33
marbres-cremer@freegates.be • www.marbreriecremer.be

Super distributeur des pierres bleues du Hainaut

Travaux de marbrerie sur mesure :
Tables, tablettes, seuils de fenêtre,
plans de travail (cuisine et salle de bains),
lavabos, éviers...

Dallage intérieur et extérieur
Aménagements extérieurs

Monuments • Services et Accessoires funéraires

PIERRE ♦ MARBRE ♦ GRANIT