

1 8 0 0 0 6  
**Dimanche**  
PAROISSIAL

n ° 3  
M a r s  
2 0 1 3  
TRIMESTRIEL  
1.5 EUROS  
AGRÉGATION n° :  
P 3 0 5 0 3 4



“Le bonheur n’est pas une destination, mais une façon de voyager.”  
(Anne-Dauphine Julliand)

# ENSEMBLE *cheminons*

Journal du secteur pastoral de Habay

ANLIER, BEHÊME, HABAY-LA-NEUVE, HABAY-LA-VIEILLE, HACHY, HARINSART,  
HOUEMONT, LOUFTÉMONT, MARBEHAN, NANTIMONT, ORSINFAING, RULLES, VLESSART

**Page 2**

Célébrations pour Pâques



**Page 7**

Célébrons le jeudi saint



**Il nous invite à sa table**

PAGE 8

Les messes  
dans notre secteur**Samedi**

- ▶ 18h30 Habay-la-Neuve, Houdemont, Louftémont en alternance avec Vlessart,
- ▶ 19h30 Orsinaifing.

**Dimanche**

- ▶ 9h30 Anlier, Hachy, Rulles,
- ▶ 10h45 Habay-la-Neuve, Habay-la-Vieille, Marbehan.

**Lundi**

- ▶ 18h30 Habay-la-Neuve.

**Mardi**

- ▶ 18h30 Habay-la-Vieille (chapelle au Bua).

**Mercredi**

- ▶ 9h Marbehan,
- ▶ 18h30 Habay-la-Neuve, Habay-la-Vieille (chapelle au Bua).

**Judi**

- ▶ 8h Habay-la-Neuve,
- ▶ 18h30 Rulles.

**Vendredi**

- ▶ 9h Marbehan.

Messe pour les familles  
et les enfants à 10h45

- ▶ 1<sup>er</sup> dimanche du mois : Habay-la-Vieille.
- ▶ 2<sup>e</sup> dimanche du mois : Marbehan.
- ▶ 4<sup>e</sup> dimanche du moi : Habay-la-Neuve.

## → Quelques dates à retenir pour le trimestre qui vient

▶ 2<sup>e</sup> jeudi du mois

20h (14.03, 11.04, 09.05), réunion pour la préparation au baptême au presbytère de Houdemont (rue du 24 août 1944).

## ▶ 2-3 mars

Une rencontre conviviale est organisée par la commission "Famille" à Saint-Walfroy. Une occasion pour nous retrouver en grande famille pour échanger, prier, partager et se promener ensemble. Celles et ceux qui sont intéressés peuvent nous contacter pendant la permanence au presbytère de Habay-la-Neuve.

## ▶ 12 mars

19h, bol de riz organisé à la salle Au Rosaire, à Habay-la-Neuve, avec Entraide et Fraternité.

## ▶ 15 mars

19h, chemin de croix en secteur à Vlessart.

## ▶ 19 mars

18h30, messe en l'honneur de saint Joseph à Louftémont.

## ▶ 20 mars

15h, messe des Aïnés à la salle Au Rosaire, à Habay-la-Neuve.

▶ 1<sup>er</sup>-3 et 8-10 avril

Retraite préparatoire à la profession de foi à Banneux.

## ▶ 20 avril

Retraite préparatoire à la confirmation à Hurtebise.

## ▶ 28 avril

10h, confirmation à l'église de Habay-la-Neuve.

## ▶ 5 mai

10h45, profession de foi à Habay-la-Vieille, Marbehan, Orsinaifing, Hachy.

## ▶ 12 mai

10h45, profession de foi à Habay-la-Neuve, Rulles.

## ▶ 19 mai

10h45, profession de foi à la Clairière, 10h45, première communion à Habay-la-Vieille, Hachy.

## ▶ 26 mai

10h45, première communion à Habay-la-Neuve, Houdemont, Rulles.

## → Célébrations de Pâques 2013

Voici les horaires des célébrations dans le secteur de Habay

- ▶ 24 mars 2013, dimanche des Rameaux et de la Passion du Seigneur 9h30 Anlier, Hachy, Rulles, 10h45 Habay-la-Neuve, Habay-la-Vieille, Marbehan.
- ▶ Lundi 25 mars (pas de messe), sacrement de la Réconciliation 20h Habay-la-Neuve et Anlier.
- ▶ Mardi 26 mars (pas de messe), sacrement de la Réconciliation 20h Hachy et Marbehan.

## → Triduum pascal

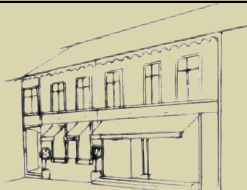
- ▶ Jeudi saint 28 mars, eucharistie en mémoire de la Cène du Seigneur 19h Habay-la-Vieille, Marbehan, Vlessart, 20h Habay-la-Neuve.
- ▶ Vendredi saint 29 mars, la Passion et la mort du Seigneur 15h en paroisse, chemin de croix animé par les paroissiens, 20h en secteur à Habay-la-Neuve, célébration liturgique de la Passion.
- ▶ Samedi saint 30 mars, veillée et eucharistie pascal 19h Marbehan, 20h Habay-la-Neuve, Houdemont, Anlier.
- ▶ Dimanche de Pâques 31 mars, la Résurrection du Seigneur 9h30 Hachy, Louftémont, Rulles, 10h45 Habay-la-Neuve, Habay-la-Vieille, Orsinaifing.

CHAUSSURES ET ORTHOPÉDIE

**ESCARMELLE**  
**A. MERGAUX**

www.escarmelle.eu

Rue de l'Hôtel de Ville, 6 - 6720 Habay-la-Neuve - Tél. 063/42 22 08

**SALAISONS THOMAS**

ARTISAN CHARCUTIER

BIENVENUE

AU PAYS DU RÉGAL



Rue Neufchateau, 2 - Habay-la-Neuve - Tél. 063 42 21 39

**L'As de Fleur**

Aurore Servais

Hor. : 9h-12h et 13h30-18h30 - dim. 9h -12h30 - fermé le lundi

Avenue de la Gare, 93 - Habay-la-Neuve

T. 063 44 53 33 - F. 063 44 53 33 - www.lasdefleur.com

**FRIT'OLI**

Friterie-Snack

Conter Olivier

prochainement  
27D, rue Emile Baudrux0472 22 08 14 Fermé le lundi  
3, rue de Bologne - 6720 Habay-la-Neuve



■ **Roger Gobert**  
doyen de Habay-Étalle  
Rue de l'Hôtel de Ville, 7  
6720 Habay-la-Neuve  
tél. 063/42 23 45  
tél. 0476/41 53 98  
roger.gobert@skynet.be

■ **Aleksander Katarzynski**  
(p. Olek) - prêtre  
Rue du 24 août, 44  
6724 Houdemont  
tél. 0472/20 69 22  
p.olek@laposte.net

■ **Sylvain Kakule Kahamba**  
prêtre  
Rue de l'Église, 41  
6724 Marbehan  
tél. 063/41 11 41  
tél. 0495/80 98 38  
kakasyuva77@yahoo.fr

■ **Marie-Christine**  
Pascale-Rosmont  
Assistante paroissiale  
tél. 0495/92 35 56  
mch.ros@hotmail.com

■ **Marcel André**  
prêtre pensionné  
Rue de Neufchâteau, 11b  
6720 Habay-la-Neuve  
tél. 063/42 26 74

www.secteur-pastoral-habay.be  
ensemble.cheminons@gmail.com

■ **Équipe de rédaction locale**  
Abbé Roger Gobert, Olek Katarzynski,  
frère Robert Lemaire, Myriam Decoster,  
Christian Monier, Denise Wanlin.

■ En partenariat avec :

Médias Catholiques

■ **Édition-coréalisation**

Médias Catholiques

Wavre - Tél. 010/235 900

Administrateur délégué

- éditeur responsable :

Luc Tielemans, diacre ;

Directeur de rédaction :

Jean-Jacques Durré.

Coordinateur : Pascal André.

■ **Bayard Service Édition**

Parc d'activité du Moulin, allée

Hélène Boucher BP60090 - 59874

Wambrechies CEDEX

Tél. 0033 320 133 660

Secrétariat de rédaction :

Éric Sitarz - Maquette :

Anthony Liefoghe

■ Régie publicitaire :

Bayard Service Régie

Tél. 0033 320 133 670

■ Impression :

Offset impression (Pérenchies)

## Cette année, Pâques "tombe très tôt" !

**N**ous aurons bien besoin de la période du carême pour bien nous préparer à vivre les fêtes pascales.

Au cours de la semaine sainte, nous célébrons le cœur même de notre foi : la mort et la résurrection de Jésus. Le dimanche des Rameaux, nous entrons en communauté dans cette semaine appelée sainte. Nous posons en divers endroits un modeste rameau de buis, signe de l'espérance qui nous habite. Le jeudi saint, nous revivons l'institution de l'eucharistie comme il nous a demandé de le faire "en mémoire de Lui". Geste éloquent posé par le serviteur qui lave les pieds des disciples et nous accompagne pour notre pèlerinage terrestre... Le vendredi saint est une journée de souvenir, d'attendrissement et de célébration ! Jésus, Fils de Dieu, a été jusqu'au bout de sa mission en partageant notre condition humaine : Il a affronté sa mort avec crainte et confiance.

La nuit de Pâques, en union avec toute l'Église, nous célébrons l'événement capital de la résurrection de Jésus. Des témoins l'attestent, une grande lumière a resplendi dans l'obscurité. Une espérance est proposée. Le cheminement peut certes être lent, long et lourd. Ressuscité, Il chemine avec nous : saurons-nous le reconnaître nous aussi ?

En cette année de la foi, pensons à toutes ces familles qui vont célébrer une des étapes marquantes qui nous rappellent la proximité du Christ dans notre vie : que ces moments privilégiés soient porteurs de sens et de fraternité...

Je voudrais rappeler la fête des confirmations du 28 avril en secteur pastoral. Dieu nous donne son Esprit : déjà reçu le jour du baptême, il est reçu solennellement par des jeunes qui confirment leur foi et désirent vivre dans le souffle de l'Esprit. Joyeuses fêtes de Pâques à toutes et à tous !

→ Abbé Roger Gobert

LES  
PLATS  
CANAILLES  
DE LA BLEUE  
MAISON  
● ● ● ●  
RESTAURANT

**Menu Bib Gourmand : 35 €**

Servi tous les jours

**Menu à thème : 64 €**

Repas en terrasse bord de l'eau  
Feu à l'âtre en hiver

**Les Forges du Pont d'Oye**

Hôtel \*\*\*\* Les Ardillières

6-7, rue du Pont d'Oye - 6720 Habay-la-Neuve

 **La Fée Verte**  
Produits du Terroir - Alimentation Bio  
Bières et Vins Naturels

[www.epiceriefeeverte.be](http://www.epiceriefeeverte.be)

30, rue de la Comtesse Adèle (N40) - 6721 ANLIER

☎ 063 22 97 36

**Boulangerie - Pâtisserie  
Chocolaterie - Glaces**

**Demaret  
Michel**

MAISON RENOMÉE PAR SA QUALITÉ  
PAIN CUIT SUR SOL RÉFRACTAIRE

Pâtisserie au Beurre d'Ardenne - Distributeur à pain 24h/24  
Fermé le mardi



**jean le chocolatier**  
HABAY-LA-NEUVE

15, rue de l'Hôtel de Ville  
Habay-la-Neuve  
Tél./Fax 063 572 900  
[www.jeanlechocolatier.com](http://www.jeanlechocolatier.com)

# "La vue c'est la vie" a

"La vue, c'est la vie"... Une phrase qui prend tout son sens en République Démocratique du Congo. Dans ce pays en construction, 1,2 % de la population est aveugle. Soit 790 000 personnes handicapées et exclues de la société. Un véritable challenge pour l'ONG Lumière pour le Monde.

C'est la saison sèche à Lubumbashi. Une poussière rouge sang s'envole après le passage des multiples camionnettes aux volants tantôt à gauche, tantôt à droite. Au loin, le grand terril domine l'ancienne Elisabethville, aujourd'hui capitale économique du pays. Tel un phare à l'œil lumineux, il semble rappeler constamment aux 1 500 000 habitants de Lubumbashi la nature de ses entrailles : les minerais, sources de convoitises in-

finies.

Dans le centre-ville, un véhicule bien reconnaissable, celui de l'ONG Lumière pour le Monde. Son logo composé d'un grand œil interpelle et

alimente les rumeurs popula-

ires. Certains disent qu'ils volent les yeux des malvoyants et des aveugles pour alimenter les trafics souterrains d'organes ; d'autres pensent qu'il s'agit de sorciers venus de très loin. Kappya, membre congolais de Lumière pour le Monde, rassure la foule. En 2011, plus de 24 000 consultations et 1 200 opérations ont été réalisées à l'hôpital ophtalmologique Sainte-Yvonne, grâce à cette ONG présente en Belgique, en Autriche, en République tchèque et aux Pays-



Bas. L'argument est de taille, car 18 000 personnes malvoyantes et aveugles sont répertoriées dans cette ville, la moitié souffrant de la cataracte, une forme de cécité curable. Peu sont au courant que la plupart de leurs maux peuvent être traités par des opérations chirurgicales relativement simples. Pour les plus avertis, d'autres obstacles se dressent devant eux : le coût de l'opération et des médicaments, le transport jusqu'à l'hôpital, la mauvaise réputation du milieu hospitalier en RDC... Autant de barrières que Lumière pour le Monde se doit de faire tomber.

## Un nouvel hôpital à Likasi

Le bus de l'ONG se met en branle. La nouvelle route vers Likasi, au nord-ouest, est longue et hasardeuse : 114 kilomètres de savane, de

L'association

## Lumière pour le Monde

Lumière pour le Monde est une ONG européenne (Belgique, Autriche, Pays-Bas, République tchèque) qui a pour objectifs la lutte contre la cécité, l'amélioration de la qualité de vie des personnes aveugles et de leur famille, ainsi que la défense de leurs droits dans les pays les plus défavorisés.

Active dans quatre pays africains, elle concentre son action sur la prévention et la guérison de la cécité, mais également sur la formation et l'enseignement des adultes et des enfants aveugles.

Plus spécifiquement, l'ONG travaille à l'amélioration de l'accessibilité des hôpitaux en créant notamment des équipes mobiles desservant les régions les plus démunies. Elle favorise aussi l'éducation inclusive, qui permet à l'enfant handicapé d'aller dans la même école qu'un autre enfant sans handicap et de suivre le même programme.



# u Katanga



Santé

## Principales maladies oculaires au Katanga

La cataracte est la cause la plus fréquente de cécité en Afrique. Cette opacification du cristallin est responsable de près de la moitié des cas de cécité au niveau mondial, soit 18 millions de personnes concernées en 2011. Dans les pays occidentaux, la majorité des cas de cataracte sont dus au vieillissement. En Afrique, la cataracte touche également de nombreux enfants en raison de l'absence de soins de santé primaires, d'infections non traitées... etc.

Appelé "le voleur silencieux de la vue", le glaucome est le triste responsable de 5 millions de cas de cécité dans le monde. Il s'agit d'une atteinte progressive du nerf optique due généralement à une pression intraoculaire trop élevée. La maladie évolue alors lentement vers une cécité irréversible. Seul un traitement précoce peut arrêter ou ralentir la maladie.



Il y a trois ans, aucun traitement n'était disponible dans le sud du Congo

termitières, de misère. Les nœuds de cravate sont formés à la hâte, et les beaux costumes vite chiffonnés. Mais qu'importe, les membres de l'ONG venus d'Autriche, de Belgique et de République tchèque sont tout excités : la nouvelle unité ophtalmologique à Likasi va enfin officiellement ouvrir ses portes.

Il y a trois ans, aucun traitement n'était disponible dans le sud du Congo pour les indigents aux problèmes oculaires. C'est ce qui a amené l'ONG à ouvrir l'hôpital Sainte-Yvonne à Lubumbashi en 2009. Vite submergée de demandes, Lumière pour le Monde a entamé, en novembre 2011, la construction d'un nouvel hôpital situé dans l'ancienne Jadotville. Avec un ophtalmologue pour 1,5 million d'habitants en RDC, contre un pour 10 000 en Belgique, quatre implantations (Kinshasa et Mbuji Mayi, en dehors du Katanga) de l'ONG sont loin d'être superflues dans ce pays vaste comme un continent.

### L'Église, un partenaire fiable

"La vue, c'est la vie", insiste le maire de la ville de Lubumbashi, lors de l'inauguration de l'hôpital ophtalmologique Saint-Joseph à Likasi. Sur le ruban coupé cérémonieusement, la Simba, la délicieuse bière locale, du maire est mêlée à l'eau bénite du vicaire de l'archidiocèse. Deux liquides, deux pouvoirs importants. L'un plus solidaire que l'autre.

"Depuis plus de vingt-cinq ans, le pays est quasi en faillite" témoigne Geert Vannest, responsable de Lumière pour le Monde au Katanga. L'Église reçoit de moins en moins d'argent, mais elle est toujours présente à nos côtés et elle s'oriente comme nous vers les plus pauvres, surtout ceux qui sont aveugles.

Le père Simon, vicaire de l'archevêque de Lubumbashi, est, de son côté, ravi de cette collaboration : "Des aveugles qui voient, des médecins congolais formés, des patients satisfaits du travail opéré sur eux, les meilleures prestations ophtalmologiques du pays à moindre prix... C'est un miracle pour nous, Congolais !"

Grâce à ces partenariats, le modèle coaching-training de l'ONG est efficace. Se définissant avant tout comme des professeurs, les médecins de Lumière pour le Monde veulent apprendre leur savoir-faire aux Congolais, afin qu'à leur tour, ceux-ci puissent prendre le relais de manière autonome. Oui, mais quand ? Geert avance prudemment : "Dans dix ou vingt ans..." "Croître, étape par étape", lit-on sur l'enseigne d'une échoppe en bord de route. Un slogan qui prend ici tout son sens.

Quelques gouttes de pluie tombent sur les jacarandas jonchés de fleurs violettes. Le dérèglement climatique a finalement gagné le Congo... Dans la rue, la douce rumba de Papa Wemba se fait entendre. Envoûtante et terrible Afrique.

→ Anne Leconte

→ PROBLÈME N° 13/02

Horizontalement :

- 1.** Altercation. - **2.** Livrée - Jadis dans la gamme. - **3.** Ce qui retient - Abraser. - **4.** Générosité. - **5.** Symbole chimique - Impartial. - **6.** Sort du lac Ladoga - Chêne ou érable. - **7.** Arbres fruitiers. - **8.** Roi de Jarry - Accessoire de golf - Virtuose. - **9.** Hissés - Défalque. - **10.** Liquide sanguin - Adipeux.

Verticalement :

- 1.** Grands et maigres. - **2.** Précepte tiré d'une histoire - Céréale. - **3.** Empester - Prédestiner. - **4.** Élan canadien - Aperçu. - **5.** Donc pas acquise - Question de test. - **6.** Soldat américain - Exquises. - **7.** Rivale de l'Austrasie. - **8.** Haébitant de Berggrade - Conjonction. - **9.** Impayée - Fautes dans un imprimé. - **10.** Individu - Pendoirs.

1 2 3 4 5 6 7 8 9 10

1										
2										
3										
4										
5										
6										
7										
8										
9										
10										

10. SERUM - GRAS  
9. NEVA - ARBRE  
8. UBU - TEE - AS  
7. O - OLIVIERS  
6. SOLDAT AMERICAIN - EXQUISES

5. RL - NEUTRE  
4. LARCESSE  
3. FEIN - USER  
2. FOURNIE - UT  
1. EMPLOIENNE

← SOLUTIONS

PRIÈRE

# Les 4 bougies

Les quatre bougies brûlaient lentement. L'ambiance était tellement silencieuse qu'on pouvait entendre leur conversation.

La première dit :

*"Je suis la Paix !*

*Cependant, personne*

*n'arrive à me maintenir allumée.*

*Je crois que je vais m'éteindre."*

Sa flamme diminua rapidement,

et elle s'éteignit complètement.

La deuxième dit :

*"Je suis la Foi !*

*Dorénavant je ne suis plus indispensable,*

*cela n'a pas de sens*

*que je reste allumée plus longtemps."*

Quand elle eut fini de parler, une brise souffla sur elle et l'éteignit.

Triste, la troisième bougie se manifesta à son tour :

*"Je suis l'Amour !*

*Je n'ai pas de force pour rester allumée.*

*Les personnes me laissent de côté et*

*ne comprennent pas mon importance.*

*Elles oublient même d'aimer ceux*

*qui sont proches d'eux."*

Et, sans plus attendre, elle s'éteignit.

Soudain... un enfant entre

et voit les trois bougies éteintes.

*"Pourquoi êtes-vous éteintes ?*

*Vous deviez être allumées jusqu'à la fin"*



En disant cela, l'enfant commença à pleurer.

Alors, la quatrième bougie parla :

*"N'aie pas peur, tant que j'ai ma flamme nous pourrions allumer les autres bougies, je suis l'Espérance !"*

Avec des yeux brillants,

l'enfant prit la bougie de l'Espérance...

et alluma les autres.

Que l'Espérance ne s'éteigne jamais

en nos cœurs et que chacun de nous

puisse être l'outil nécessaire pour maintenir

l'Espérance, la Foi, la Paix et l'Amour !

→ Lu sur le site Prier.be

**La librairie du CDD d'Arion :**  
une équipe de bénévoles à votre service.

Livres religieux, mais aussi de philosophie, histoire, scolarité, psychologie, éducation, romans, livres d'art, livres-cadeaux...  
Grand rayon enfant. Belle caverne. CD, DVD, CD-Rom.  
Grand choix d'objets : icônes, croix, statuettes, bijouterie religieuse, chapelets...

LIBRAIRIES RELIGIEUSES  
ARLON - NAMUR  
entrée libre

Ouvert le lundi de 14h à 18h  
du mardi au vendredi de 9h à 12h et de 13h30 à 18h  
le samedi de 9h à 12h

Rue de Bastogne 46 à Arion  
(en face de l'ISMA) Tél. 063/21 86 11  
Courriel : cddarion@gmail.com - Site : http://cddarion.blogspot.com/

**BNP PARIBAS FORTIS**

Agence Habay-La-Neuve  
Rue Emile Baudru 3 | 6720 Habay  
T. +32 (0)2 433 40 32 | Fax + 32 (0)2 565 05 62  
habay-la-neuve@bnpparibasfortis.com

**Pharmacie BERG**  
Marbehan

Allopathie - Aromathérapie - Phytothérapie - Homéopathie  
Vente et location de matériel pour soins à domicile

pharmacie.berg@skynet.be  
Grand-rue 36 - 6724 Marbehan - T. 063/41 01 11

Dans nos paroisses

## Célébrons le jeudi saint

Nous vous invitons à venir nombreux avec vos enfants pour vivre ce moment en communauté paroissiale.

Rappelons-nous ce que le jeudi saint représente dans notre cheminement vers la fête de Pâques.

Lors du premier jeudi saint, avant le repas de la dernière Cène, le Christ a lavé les pieds de ses apôtres en se présentant, non comme leur maître, mais comme leur serviteur.

Pendant le repas, il a instauré la première eucharistie en leur disant : "Prenez et mangez, ceci est mon corps ! Prenez et buvez, ceci est mon sang !". Et enfin, Il les a faits prêtres en leur disant : "Faites ceci en mémoire de moi !"

Cette année, nous vous invitons à revivre ensemble cette commémoration dans nos diverses paroisses.

**À Habay-la-Neuve, Habay-la-Vieille et Marbehan, nous proposons de refaire le geste du lavement des pieds avec les enfants présents lors de la cérémonie.**

## Chemin de croix, de conversion et d'espérance

Le chemin de croix est né des pèlerinages à Jérusalem (XIV<sup>e</sup> siècle).

De retour chez eux, les pèlerins désirèrent revivre localement et telle qu'ils l'imaginaient la montée de Jésus vers le Mont Golgotha... Les chrétiens parcouraient ce "chemin de croix" comme s'ils avaient suivi Jésus dans les rues de Jérusalem, s'arrêtant à chaque station pour l'évoquer et prier.

Le chemin de croix est donc un chemin de

compassion aux souffrances du Christ, et plus encore un chemin de conversion, de reconnaissance de son péché, et de demande de pardon à Dieu.

Le chemin de croix peut offrir l'occasion aux croyants comme à ceux qui se sentent parfois en marge de l'Église de se retrouver dans cette méditation où la souffrance d'un homme ouvre une espérance à l'humanité.



Cette année, le chemin de croix en extérieur sera prié à Vlessart le 15 mars à 19h.

### La Communauté scolaire Saint-Benoît de Habay

- Un enseignement général solide et varié proche de chez vous
- Une école à taille humaine avec des parents partenaires
- Un enseignement professionnel en Arts Appliqués

1<sup>er</sup> degré  
Avenue de la Gare, 68  
Tél. 063/42 22 48



2<sup>e</sup> degré  
Rue du Luxembourg, 2  
Tél. 063/42 22 27

Votre  
publicité  
est **VUE**  
et **LUE**

Contactez  
Bayard Service Régie au  
**+33 (0)3 20 13 36 70**



**OPTICIEN**  
**Marc MEERT**

Rue de l'Église, 15  
6724 MARBEHAN  
Tél. : 063.41.18.68

### POMPES FUNÈBRES DRAUX-OGER FUNÉRARIUMS

À HABAY-LA-NEUVE, MARBEHAN ET TINTIGNY

FLEURS EN SOIE

Bureau et Magasin : 27, Grand-rue - Marbehan

**Tél. 063/41.11.22**

### BOUCHERIE - CHARCUTERIE

## Ledur - Andres

Qualité  
Fraicheur



Charcuteries  
artisanales

12, rue Emile Baudrux - Habay-la-Neuve - Tél. 063 / 42.21.18

# Il nous invite à sa table

L'eucharistie est le rappel du repas de la Cène,  
le repas de la famille chrétienne réunie !



## L'eucharistie est un repas, un repas de fête

Quand nous sommes invités à un grand repas, avant de commencer, en arrivant, nous nous saluons mutuellement, nous nous excusons de ne pas nous être vus plus souvent, de nos retards, de nos manquements...

Ensuite, nous écoutons les récits des uns et des autres et nous partageons les dernières nouvelles... Souvent, nous avons apporté des cadeaux.

Nous nous installons autour de la table pour prendre le repas qui nous unit et nous fortifie.

Ensuite, quand le moment est venu de repartir chacun chez soi, l'esprit rempli de beaux souvenirs, nous remercions nos hôtes et nous nous donnons rendez-vous car nous avons hâte de nous revoir...

Avez-vous jamais eu l'occasion de célébrer l'eucharistie festive du jeudi saint autour d'une grande table ? Je la revois, cette longue table dressée dans l'allée de cette église. Toute l'assemblée paroissiale était réunie tout autour, en une grande famille, comme les apôtres autour de Jésus à la Cène. Les enfants habillaient de fleurs la grande nappe blanche. Ils y déposaient les hosties, la grande et les petites, les calices et les ciboires, pour la communion sous les deux signes, le pain et le vin, le corps et le sang du Christ. L'assemblée, trop souvent dispersée, était bien rassemblée !

Les noces de Cana, auxquelles Jésus est invité, ont valeur de signe, le premier signe de Jésus.

Dans l'auberge d'Emmaüs, le Ressuscité, après avoir accepté l'invitation "Reste avec nous !" (Lc. 24,29) devient l'invitant. C'est lui qui rompt le pain et le partage, comme à la Cène. Jésus avait déjà invité ses amis auparavant. Rappelez-vous la multiplication des pains, signe d'un autre pain, le Pain de Vie. L'eucharistie est un repas. La Cène est un repas. Elle s'imbrique dans le repas pascal.

"Faites ceci en mémoire de moi !" Un mémorial n'est pas un souvenir lointain mais un événement rendu présent aujourd'hui et tourné vers l'avenir.

Cela s'est déjà réalisé chez nous, lors de nos messes de secteur, entre autres ! Rassemblons-nous encore, d'un seul cœur, d'un seul corps autour de la table pour la Cène du Seigneur.


Ensemble, cheminons !

A table !

**Flor' Alex**  
Art Floral - Déco  
4, rue Baudrux  
6720 Habay-la-Neuve  
Tél. 063 42 24 95



**multiPHARMA**  
2A, rue Emile Baudrux - 6720 Habay-la-Neuve  
Tél. 063 42 21 86



**MARBRERIE CRÉMER**  
Rue de la Moisson, 7 - 6720 HABAY-NEUVE - Tél. 063 42 11 11  
Membre du réseau Proquidex - 1 avenue du Commerce 67000

Spécial distributeur des pierres blanches de l'Alsace

Travaux de marbrerie sur mesure :  
Tables, tablettes, seuils de fenêtres,  
plans de travail (cuisine et salle de bains),  
lavabos, éviers...

Dalage intérieur et extérieur  
Aménagements extérieurs

Aluminium • Services et accessoires complémentaires

**PIERRE ♦ MARBRE ♦ GRANIT**

